



АДМИНИСТРАЦИЯ  
ГОРОДСКОГО ОКРУГА ЛОБНЯ  
МОСКОВСКОЙ ОБЛАСТИ

**ПОСТАНОВЛЕНИЕ**

от 27.10.2023 № 1221-ПА

городской округ Лобня

Об установлении публичного сервитута в порядке главы V.7. Земельного кодекса Российской Федерации по адресу (местоположение): Московская область, городской округ Лобня, в отношении части земельного участка с кадастровым номером 50:41:0020510:46 и земель неразграниченной государственной собственности, расположенных в кадастровом квартале: 50:41:0020510 в пользу открытого акционерного общества «Российские железные дороги» в целях переустройства городских сетей связи при реализации объекта железнодорожного транспорта общего пользования федерального значения «Организация пригородно-городского пассажирского железнодорожного движения на участке Одинцово-Лобня (МЦД-1 «ОдинцовоЛобня»). Этап 2. «Реконструкция станции Лобня. 1 этап организации движения»

В соответствии с Земельным кодексом Российской Федерации, Федеральным законом от 06.10.2003 № 131-ФЗ «Об общих принципах организации местного самоуправления в Российской Федерации», Законом Московской области № 23/96-ОЗ «О регулировании земельных отношений в Московской области», руководствуясь Уставом муниципального образования «городской округ Лобня» Московской области, учитывая ходатайство открытого акционерного общества «Российские железные дороги» от 27.09.2023 № P001-7170155461-77160244, ПОСТАНОВЛЯЕТ:

1. Установить публичный сервитут на срок 120 месяцев в отношении части земельного участка с кадастровым номером 50:41:0020510:46 и земель неразграниченной государственной собственности, расположенных в кадастровом квартале: 50:41:0020510, в пользу открытого акционерного общества «Российские железные дороги», в целях переустройства городских сетей связи при реализации объекта

железнодорожного транспорта общего пользования федерального значения «Организация пригородно-городского пассажирского железнодорожного движения на участке Одинцово-Лобня (МЦД-1 «Одинцово-Лобня»). Этап 2. «Реконструкция станции Лобня. 1 этап организации движения», в границах в соответствии с приложением к настоящему Постановлению.

Необходимость установления публичного сервитута обусловлена Распоряжением Федерального агентства железнодорожного транспорта от 27.04.2021 г. №АИ128-р «Об утверждении документации по планировке территории (проект планировки территории и проект межевания территории) для объекта: «Организация пригородногородского пассажирского железнодорожного движения на участке Одинцово-Лобня (МЦД-1 «Одинцово-Лобня»). Реконструкция ст. Лобня и производственной базы ПМС-76 (изменение специализации на сортировочный парк ж/д ст. Лобня) Савеловского направления Московской железной дороги», входящей в состав строительства III и IV главных железнодорожных путей общего пользования протяженностью 26,1 км. (г. Долгопрудный, г. Лобня, Мытищинский район, Северный, Северо-Восточный административные округа г. Москвы) на участке Бескудниково-Лобня в рамках реализации проекта «Развитие Московского транспортного узла»; Договор № Одинцово-236663 от 26.09.2023; Соглашение о компенсации потерь № 03/25/981/22 от 08.04.2022.

Установить плату за публичный сервитут в границах установленных в Приложении к настоящему Постановлению, в размере, определенном в соответствии с пунктами 3 и 4 статьи 39.46 Земельного кодекса Российской Федерации – 456,94 рублей (четыреста пятьдесят шесть рублей 94 копейки) за весь срок действия сервитута, НДС не облагается. Плата за публичный сервитут вносится единовременным платежом не позднее шести месяцев со дня принятия Постановления об установлении публичного сервитута, путем перечисления денежных средств по следующим реквизитам: Получатель: ИНН 5025003370, КПП 502501001, УФК по Московской области (Комитет по управлению имуществом Администрации городского округа Лобня л/с 00483005590) ОКТМО 46740000. Банк получателя: ГУ БАНКА РОССИИ ПО ЦФО//УФК по Московской области, г. Москва, БИК 004525987, Счет 40102810845370000004, Казначейский счет 03100643000000014800, КБК 903 1 11 05312 04 0000 120.

Открытое акционерное общество «Российские железные дороги» обязано: - привести часть земельного участка с кадастровым номером 50:41:0020510:46 в состояние, пригодное для использования

в соответствии с видом разрешенного использования, в срок не позднее чем три месяца после завершения деятельности, для осуществления которой установлен публичный сервитут; направить в Администрацию городского округа Лобня Московской области подготовленные в соответствии с Приложением к настоящему Постановлению сведения о границах публичного сервитута в электронном виде в формате XML в течение трех рабочих дней с момента принятия настоящего Постановления.

2. Администрации в течение 5 рабочих дней направить копию настоящего Постановления в Управление Федеральной службы государственной регистрации, кадастра и картографии по Московской области для внесения сведений об установлении публичного сервитута в отношении земельного участка, указанного в пункте 1 настоящего Постановления, в Единый государственный реестр недвижимости.

3. Администрации в течение 5 рабочих дней разместить настоящее Постановление на официальном информационном сайте администрации - [www.лобня.рф](http://www.лобня.рф) в информационно-телекоммуникационной сети «Интернет». В течение 5 рабочих дней направить копию настоящего Постановления правообладателю земельного участка, в отношении которого принято решение об установлении публичного сервитута.

4. Комитету по управлению имуществом Администрации городского округа Лобня Московской области в течение 5 рабочих дней направить обладателю публичного сервитута копию настоящего Постановления, сведения о лицах, являющихся правообладателями земельных участков, сведения о лицах, подавших заявления об учете их прав (обременений прав) на земельные участки, способах связи с ними, копии документов, подтверждающих права указанных лиц на земельные участки.

5. Контроль за выполнением настоящего Постановления возложить на Председателя Комитета по управлению имуществом Администрации городского округа Лобня Московской области.

Глава городского округа Лобня

И.В. Демешко

## ОПИСАНИЕ МЕСТОПОЛОЖЕНИЯ ГРАНИЦ

*Публичный сервитут в целях переустройства городских сетей связи при реализации объекта железнодорожного транспорта общего пользования федерального значения «Организация пригородно-городского пассажирского железнодорожного движения на участке Одинцово-Лобня (МЦД-1 «Одинцово-Лобня»). Этап 2. «Реконструкция станции Лобня. I этап организации движения».*

(наименование объекта, местоположение границ которого описано (далее - объект))

### Раздел 1

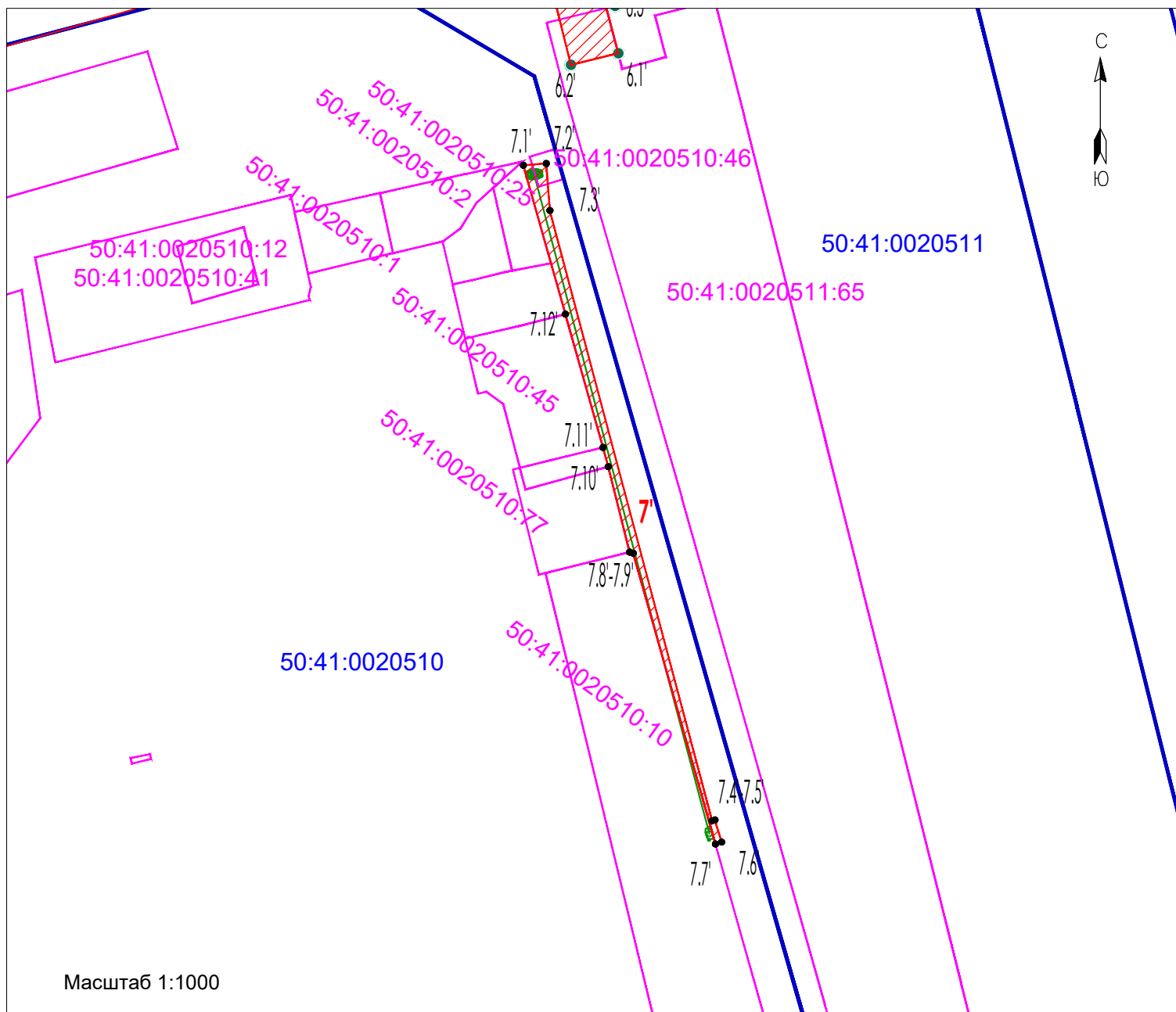
Сведения об объекте		
№ п/п	Характеристики объекта	Описание характеристик
1	2	3
1	Местоположение объекта	Московская область, городской округ Лобня
2	Площадь объекта ± величина погрешности определения площади ( $P \pm \Delta P$ )	184 м <sup>2</sup> ± 5 м <sup>2</sup>
3	Иные характеристики объекта	Публичный сервитут в целях переустройства городских сетей связи при реализации объекта железнодорожного транспорта общего пользования федерального значения «Организация пригородно-городского пассажирского железнодорожного движения на участке Одинцово-Лобня (МЦД-1 «Одинцово-Лобня»). Этап 2. «Реконструкция станции Лобня. I этап организации движения» сроком на 10 лет. Обладатель публичного сервитута: Открытое акционерное общество "РЖД" (ИНН 7708503727, ОГРН 1037739877295), почтовый адрес: 170174, г. Москва, вн.тер.г. муниципальный округ Басманный, ул.Новая Басманная, д.2/1, стр.1, адрес электронной почты: fax@css.rzd.ru . Земельные участки, образующие зону или территорию: 50:41:0020510:46, земли кадастрового квартала 50:41:0020510

**Приложение 1. Каталог координат**

<b>Система координат</b>		МСК-50, зона 2			
<b>Сведения о характерных точках границ объекта</b>					
Обозначение характерных точек границ	Координаты, м		Метод определения координат характерной точки	Средняя квадратическая погрешность положения характерной точки (Mt), м	Описание обозначения точки на местности (при наличии)
	X	Y			
1	2	3	4	5	6
7.1'	497 632,03	2 187 775,14	Аналитический метод	0,10	Нет закрепления
7.2'	497 632,33	2 187 779,05		0,10	
7.3'	497 624,32	2 187 779,66		0,10	
7.4'	497 520,32	2 187 807,27		0,10	
7.5'	497 520,47	2 187 807,76		0,10	
7.6'	497 516,69	2 187 808,90		0,10	
7.7'	497 516,37	2 187 807,85		0,10	
7.8'	497 565,91	2 187 793,85		0,10	
7.9'	497 566,10	2 187 793,23		0,10	
7.10'	497 580,67	2 187 789,60		0,10	
7.11'	497 583,95	2 187 788,70		0,10	
7.12'	497 606,65	2 187 782,30		0,10	
7.1'	497 632,03	2 187 775,14	0,10		



Ситуационный план границ публичного сервитута  
Контур 7'. Кадастровый номер земельного участка 50:41:20510:46, земли  
кадастрового квартала 50:41:0020510






Масштаб 1:1000

Система координат МСК-50, зона 2

**Приложение 1. Каталог координат**

Используемые условные знаки и обозначения:

-  - Граница кадастрового квартала;
-  - Существующая часть границы земельного участка, сведения о которой содержатся в ЕГРН;
- 50:41:0020510:10** - Кадастровый номер земельного участка, по сведениям ЕГРН;
- 50:41:0020510** - Номер кадастрового квартала, по сведениям ЕГРН;
-  - Проектная граница публичного сервитута;
- 7.1' ●** - Характерная точка проектной границы публичного сервитута;
- 7'** - Условный номер (по проекту межевания)/кадастровый номер испрашиваемого публичного сервитута;

Прохождение границы		Описание прохождения границы
от точки	до точки	
1	2	3
—	—	—